

VALX

GOING THE EXTRA MILE



SÜRÜCÜ KILAVUZU

DRIVER MANUAL

Belge kodu: DM 2060-03 Tarih: Ocak ayı 2017

Sayın müşterimiz,

Öncelikle VALX ürününü seçtiğiniz için teşekkür ederiz. Size en iyi hizmeti sunacağımızdan emin olabilirsiniz. Bu Sürücü Kılavuzu, VALX akslarını kullanırken yolculuğunuz sırasında size rehberlik etmeyi amaçlamaktadır.

*Ürünlerimiz ve hizmetlerimiz hakkında daha fazla bilgi almak için, **www.valx.eu** internet sitemizi ziyaret edin, **+31 (0)88 405 8800** numarasından Hollanda'daki merkez ofisimizi veya yerel temsilcilerimizden birini arayın.*

Yasal olarak geçerli olan İngilizce orijinal kılavuzdur ve İngilizce metin ile farklı bir dildeki çeviri arasında farklılık sözkonusu olacak olursa İngilizce nüshada belirtilen geçerli olacaktır. Kısmi veya bütün olarak yanlış veya kusurlu çevirilerle alakalı olarak VALX B.V herhangi bir risk, yükümlülük veya sorumluluk kabul etmez.

Notlar:

.....

.....

.....

.....

.....

İçindekiler

1. Genel talimatlar	1.1 Bu kılavuzun kullanılması	3
	1.2 Güvenlik talimatları ve yönetmelikleri	4
2. Aks tipi koduna ilişkin açıklama	2.1 Tanıtıcı plakanın yeri	6
	2.2 Tanıtıcı plakaya dair bilgiler	7
3. Bakım çizelgesi	3.1 Diskli fren	10
	3.2 Kampanalı fren	12
	3.3 Havalı süspansiyon	14
4. Sıkma torkları	4.1 Diskli fren sıkma torkları	15
	4.2 Kampanalı fren sıkma torkları	16
	4.3 Havalı süspansiyon sıkma torkları	17
5. Hasarlı lastiğin değiştirilmesi	5.1 Hazırlık işlemleri	20
	5.2 Tekerleklerin sökülmesi	21
	5.3 Tekerleklerin takılması	21
6. Porya kapağı	6.1 Porya kapağının sökülmesi	22
	6.2 Porya kapağının takılması	23
7. Fren aşınması muayenesi	7.1 Diskli fren aksı	25
	7.2 Kampanalı fren aksı	26
8. 7/24 Arıza desteği	27
9. Garanti	9.1 VALX bv Garanti Taahhüdü	28
	9.2 VALX bv Garantisi - Coğrafi bölgeler	31

1. Genel talimatlar

1.1 Bu kılavuzun kullanılması

- Bu kılavuz, sürücülerin VALX ekipmanı takılı araçları verimli, güvenli ve çevreyle dost bir şekilde sürmesini kolaylaştırmayı amaçlamaktadır.
- Aracı kullanmadan veya herhangi bir bakım veya onarım işi uygulamadan önce bu kılavuzu baştan sona okuyun.
- Daha sonra başvurulması amacıyla bu kılavuzu saklayın. Kılavuzu araç içerisinde güvenli bir yerde tutun.
- Prosedürleri verilen sıraya göre gerçekleştirin. Adım sırasını değiştirmeyin.
- Bu kılavuz, eğer varsa önceki sürümlerin yerine geçmektedir.

Araçla yapacağınız her yolculuk öncesinde mutlaka aşağıdakilerden emin olun:

- Hava yastıkları şişirilmiş.
- Lastikler ve tekerlekler hasarsız, yasal ve/veya teknik gereksinimleri aşacak kadar aşınmamış.
- Lastiklerin havaları uygun hale getirilmiş.
- Sarı ve kırmızı havayolu doğru şekilde bağlanmış.
- ABS / EBS bağlantısı doğru şekilde yapılmış.
- Hava sisteminde işitilebilir bir sızıntı yoktur.
- Tüm tekerlek somunları mevcuttur ve sıkılı olduğu gözle görülmektedir.
- Havalı süspansiyon doğru sürüş yüksekliğindedir.

Sürüş sırasında:

- Sürüş davranışı özel yol koşullarına ve taşınan kargoya uydurulmalıdır.
- Fren performansını olumsuz şekilde etkileyeceğinden frenlerin aşırı ısınmasını önleyin.
- El freni kullanılmamalıdır. Büyük bir hasara yol açabileceğinden, frenler sıcakken el freni kesinlikle kullanılmamalıdır.

Yol kenarı tamiratı halinde:

- Mümkünse, aracı güvenli bir noktaya park edin.
- Uyarı üçgen(ler)i, uyarı ışık(lar)ı veya başka araçlar kullanarak diğer sürücülerini uarmaya çalışın.
- Mutlaka çok iyi bir şekilde görülebilen bir güvenlik yeleği giyin.
- Aracı devrilmeye karşı koruyun.

Yükleme / indirme sırasında:

- Maksimum aks yükünün aşılmadığından emin olun.
- Kargo ağırlığı, araç içerisinde doğru şekilde dağıtılır.
- Ağır mallar yüklenirken/indirilirken kamyon ve treyler doğru şekilde desteklenir.

1.2 Güvenlik talimatları ve yönetmelikleri

Genel

- VALX, bu kılavuzdaki güvenlik talimatlarına ve yönetmeliklerine uymamanın veya VALX ürünü üzerinde yapılan herhangi bir bakım veya tamirat işlemi sırasında görülen dikkatsizliğin neden olduğu herhangi bir hasar veya yaralanmaya ilişkin sorumluluk kabul etmez.
- Treylar tipine bağlı olarak, gerçekleştirilmesi gereken özel tamirat veya bakım işleri, atölye koşulları, çevresel koşullar ve yüklenebilecek kargo, ilave güvenlik talimatları geçerli olabilir. VALX'ın özel çalışma koşulları veya treylar yapılandırılmaları üzerinde doğrudan denetimi olmadığından, ulusal kaza önleme esaslarına ve yerel Sağlık ve Güvenlik yönetmeliklerine bağlı kalınmasını sağlamak sadece kullanıcının sorumluluğundadır. Bu kılavuzda açıklanmayan güvensiz durumlarla karşılaştıysanız, lütfen vakit kaybetmeden durumu VALX'a bildirin.

VALX ürünü üzerindeki etiketler ve talimatlar

- VALX ürünü üzerinde bulunan etiketler veya talimatlar, sunulan güvenlik özelliklerinin bir parçasıdır. Bunların üzeri kapatılmamalı veya bunlar kaldırılmamalıdır ve bunlar ürünün hizmet ömrü boyunca mevcut olmalı ve okunabilir durumda olmalıdır. Hasar görmüş veya okunamayan etiketler ve talimatlar hemen değiştirilmeli veya onarılmalıdır.

Garanti ve orijinal VALX parçaları

- VALX'ın tüm ürünleri, bu ürünle birlikte sağlanan 'VALX by Garanti Taahhüdü' belgesi içerisinde öngörüldüğü üzere garanti kapsamındadır. 'VALX by Garanti Taahhüdü' belgesi www.valx.eu internet adresimizden de indirilebilir.
- Tüm garanti haklarının kaybedilmesi riski dolayısıyla, VALX'ın yazılı izni olmadan ürünün değiştirilmesi ve/veya dönüştürülmesine müsaade edilmez.
- Parçaları değiştirirken, SADECE orijinal VALX yedek parçalarını kullanın. Treylar akslarında kullanımı VALX tarafından onaylanan parçalar periyodik olarak ciddi testlerden geçmektedir. VALX bu parçaların kalitesini garanti edebilmektedir.
- VALX, her üçüncü parti ürününü herhangi bir güvenlik riski doğurmadan VALX ürünleri ile kullanılıp kullanılmayacağı hususunda değerlendirmeye tutamaz. Hatta bu durum akredite test otoritesi tarafından önceden test edilmiş ürünler için de geçerlidir. Bu nedenle, orijinal VALX parçaları dışında yedek parçalar kullanılırsa, garanti hükümsüz ve geçersiz hale gelir.

Bakım ve onarım

- Treyların güvenli şekilde çalışmasını ve yola elverişliliğini sağlamak için, tüm bakım işleri, önerilen VALX bakım aralıklarına ve treylar yapımcısının çalıştırma ve bakım talimatlarına göre yapılmalıdır.
- Bakım ve onarım sadece eğitimli ve nitelikli servis teknisyenleri tarafından yapılır.

Bakım veya onarıma başlamadan önce

- Treylerin düşmeye karşı doğru şekilde güvenli hale getirildiğinden emin olun.
- Yetkisiz kişilerin çalışma alanına erişmediğinden emin olun.
- Çalışma alanının yeterli ölçüde aydınlatıldığından ve havalandırıldığından emin olun.
- Uygun şekilde giyinin. Yırtılmış veya bol giysiler giymeyin, bunun yerine koruyucu giysiler giyin. Hareketli parçaların yakalamasını önlemek için takı, saat gibi aksesuarları çıkarın.
- Koruyucu giysiler giyin ve uzun saçlıysanız saçınızın önünüze gelmesini önleyin.

Bakım veya onarım esnasında

- Tetikte olun ve yaptığınız işte dikkatli olun. Sağduyulu olun. Yorgun olduğunuzda veya alkol ya da ilaç aldığınızda treyler aksı üzerinde çalışmayın. Sigara içmeyin.
- Ağır parçaları kaldırırken kaldıraç kullanın. Yalnızca tüm güvenlik yönetmeliklerine uygun olarak yerleştirilmiş uygun kaldırma kapasitesine sahip uygun ve teknik açıdan kusursuz kaldırma cihazları kullanın. Yüklerin bağlanması ve kaldırma cihazının operatörüne talimatlar verilmesi işi, sadece kaldırma cihazı operatörünün görüş veya duyuş alanı içerisinde olan deneyimli personel tarafından yapılır.
- Yalnızca VALX tarafından onaylanmış aletleri, parçaları, malzemeleri, yağları ve bakım tekniklerini kullanın. Kirli veya kullanılmış yağlar kullanmayın. Kullanılmış

yağlar, temizleme ürünleri ve kullanılmış aks parçaları çevresel açıdan güvenli olacak şekilde imha edilmelidir.

- Yağlar ile temastan kaçının.
- Kesinlikle yırtılmış giysiler giymeyin ve aletleri treyler aksının arkasında veya treyler üzerinde bırakmayın.
- VALX'ın önceden yazılı iznini almadan kesinlikle treyler aksının veya süspansiyonunun hiçbir parçası üzerinde kaynaklama işlemi uygulamayın.
- Kesinlikle kendinden kilitlenmeli sabitleme malzemelerini tekrar kullanmayın. Mutlaka bunları değiştirin.

Bakım veya onarım tamamlandığında

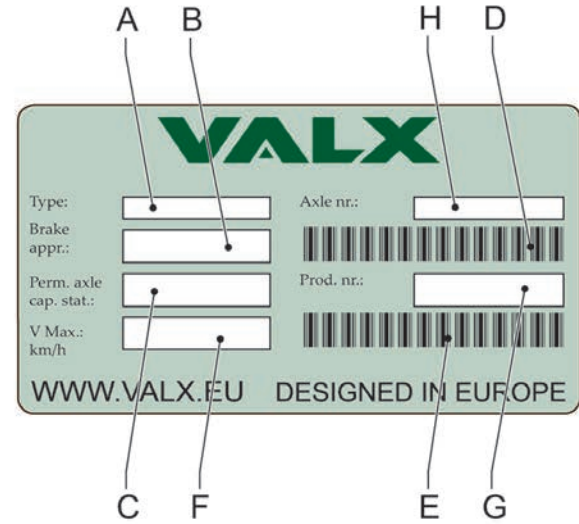
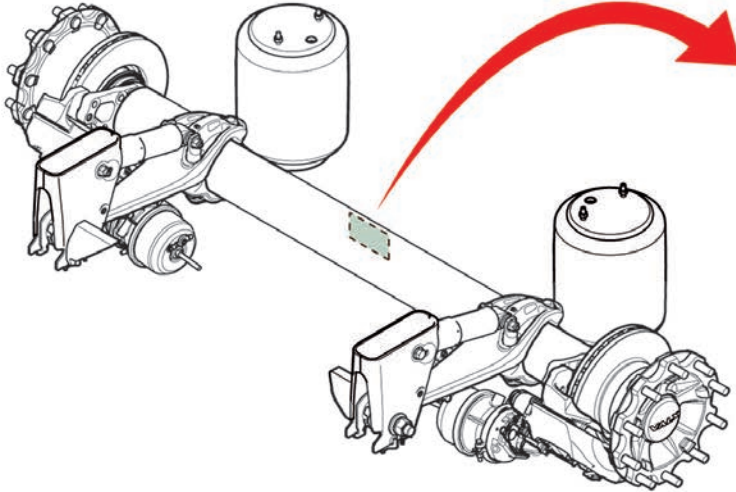
- Ürünü muayene edin. Hasar, sızıntı veya kusur olup olmadığını kontrol edin. Bakım veya onarım amaçlı sökülen herhangi bir parça, işlem tamamlanır tamamlanmaz yerine takılmalı ve kontrol edilmelidir.
- Kesinlikle güvenli ve kusursuz bir şekilde çalışır konumda olduğu belirlenmedikçe, ürünün çalıştırılması için yollamayın.

Çevremizin korunmasına katkı

Lütfen bakım veya onarım işleri sırasında değiştirilen parçaların ve malzemelerin geri dönüşümü veya çevreye dost bir şekilde işlenmesi hakkında bilgi edinin. Hemen hemen tüm kullanılmış yağlar, kimyasal atık sayılmaktadır. Bunların imhası için, uzman bir şirket ile irtibata geçilmelidir.

2. Aks tipi koduna ilişkin açıklama

2.1 Tanıtıcı plakanın yeri



2.2 Tanıtıcı plakaya dair bilgiler

Tanıtıcı plaka aşağıdaki alanlardan oluşmaktadır:

A: Aks tipi kodu – Aks tipi kodu, aşağıdaki tabloda gösterildiği şekilde oluşturulmaktadır.

	FREN TİPİ	FREN ÇAPI	TEKER- LEK	DİREKSİ- YON	YÜK KAPASİTESİ (KG)		TEKERLEK CIVATALARI	
Kampanalı fren	D							
Diskli fren	R							
Küçük çaplı (17,5 inç jant boyutu)		S						
Orta çaplı (19,5 inç jant boyutu)		M						
Büyük çaplı (22,5 inç jant boyutu)		L						
Tek Lastik / ofset = 0			S					
Çift Lastik			D					
Tek Lastik / ofset = 120			O					
Dümenlenemez				X				
Hidrolik dümenlenebilir				F				
Kendinden dümenlenebilir				S				
Enerji				E				
Ağır koşul				H				
Yük kapasitesi 9.000 kg					0	9		
Yük kapasitesi 10.000 kg					1	0		
Yük kapasitesi 11.000 kg					1	1		
Yük kapasitesi 12.000 kg					1	2		
Yük kapasitesi 13.000 kg					1	3		
Porya 6 civatalı							0	6
Porya 8 civatalı							0	8
Porya 10 civatalı							1	0

- B: Fren onayı (test raporu numarası ile birlikte)**
C: Müsaade edilebilir aks kapasitesi durumu (kg)
D: Aks numarası (barkod tipi 128)
E: Üretim numarası (barkod tipi 128)
F: Maksimum müsaade edilebilir hız (km/s)
G: Üretim numarası

H: Aks numarası

Aks numarası, aşağıdaki tabloda gösterildiği şekilde oluşturulmaktadır.

	AKS NUMARASI		AKS ÖZELLİKLERİ				KİMLİK NUMARASI	
	1	2	3	4	5	6	7	8
Disk fren aksı ABS dâhil 17,5 inç jant boyutu	1/9	4						
Disk fren aksı 17,5 inç jant boyutu	1/9	5						
Disk fren aksı ABS dâhil 19,5 inç jant boyutu	1/9	6						
Disk fren aksı 19,5 inç jant boyutu	1/9	7						
Disk fren aksı ABS dâhil 22,5 inç jant boyutu	1/9	8						
Disk fren aksı 22,5 inç jant boyutu	1/9	9						
Kampana fren aksı ABS dâhil 17,5 inç jant boyutu	2	4						
Kampana fren aksı 17,5 inç jant boyutu	2	5						
Kampana fren aksı ABS dâhil 19,5 inç jant boyutu	2	6						
Kampana fren aksı 19,5 inç jant boyutu	2	7						
Kampana fren aksı ABS dâhil 22,5 inç jant boyutu	2	8						
Kampana fren aksı 22,5 inç jant boyutu	2	9						
Tek Lastik / ofset = 0			0					
Çift Lastik			1					
Tek Lastik / ofset = 120			2					

	AKS NUMARASI		AKS ÖZELLİKLERİ				KİMLİK NUMARASI	
	1	2	3	4	5	6	7	8
Dümenlenemez				0				
Basıncılı dümenlenebilir				1				
Kendinden dümenlenebilir				2				
Enerji				3				
Ağır koşul				4				
Yük kapasitesi 9.000 kg					9			
Yük kapasitesi 10.000 kg					0			
Yük kapasitesi 11.000 kg					1			
Yük kapasitesi 12.000 kg					2			
Yük kapasitesi 13.000 kg					3			
Porya 6 cıvatalı						6		
Porya 8 cıvatalı						8		
Porya 10 cıvatalı						0		
Benzersiz kimlik numaralı akslar							0	1
							9	9

3. Bakım çizelgesi

3.1 Disk frenli aks

i NOT | Yol koşulları ülkeden ülkeye değiştiğinden ve özel treyler aksı kullanımı çekiciye göre farklılık gösterebileceğinden, aşağıda verilen bakım aralıkları sadece yol göstericidir. Bakım çizelgeleri, karayolunda kullanım (X) ve karayolu dışında kullanıma (O) göre farklılık göstermektedir.

MUAYENE KALEMİ	BAKIM İŞİ	BAKIM ARALIĞI				
		HER 3 AYDA BİR	HER 6 AYDA BİR	HER YIL	HER 3 YILDA BİR	HER 5 YILDA BİR
Fren balatası ¹	Fren balata kalınlığını kontrol edin (min. kalınlık: 2 mm)	0 / X				
Fren diski	Çatlak, hasar veya aşınma olup olmadığını kontrol edin (fren diskinin minimum kalınlığı: 37 mm)	0	X			
	Disk deformasyonunu kontrol edin (maks. disk deformasyonu: 0,15)		0	X		
Fren silindiri ²	Fren silindirinin genel durumunu kontrol edin (bağlantı, hasarlar, korozyon, sızıntı)	0	X			
Ayarlayıcı	Doğru şekilde işleyip işlemediğini kontrol edin (fren balataları ile fren diski arasındaki önerilen aralık: 0,7 ila 1.1 mm)		0	X		
	Ayarlayıcı sızdırmazlık tapasının yerinde olup olmadığını kontrol edin		0	X		
Fren Kaliperi ¹	Fren kaliperinin kılavuz pimler üzerine doğru şekilde kayıp kaymadığını elle kontrol edin	0	X			
Tespit yayları	Çatlak olup olmadığını kontrol edin	0	X			
Fren aşınma göstergesi (tercihe bağlı)	Doğru şekilde işleyip işlemediğini kontrol edin		0 / X			

MUAYENE KALEMİ	BAKIM İŞİ	BAKIM ARALIĞI				
		HER 3 AYDA BİR	HER 6 AYDA BİR	HER YIL	HER 3 YILDA BİR	HER 5 YILDA BİR
Porya ünitesinin tüm parçaları	Hasar veya aşınma olup olmadığını kontrol edin	0	X			
Lastikler	Hasar veya düzensiz aşınma olup olmadığını kontrol edin	0 / X				
Dış ve iç rulman	Oynayıp oynamadığını kontrol edin		0	X		
	Gresi değiştirin ve rulmanları kontrol edin				0	X
Keçe	Değiştirin				0	X
Tekerlek somunları ^③	Doğru şekilde tutturulup tutturulmadığını kontrol edin		0	X		

^① Mutlaka hem kılavuz pimlerinin hem de ayarlayıcının koruma kapaklarının durumunu kontrol edin. Mutlaka fren balataları söküldüğünde kılavuz pimlerindeki kaliperde oynama olup olmadığını kontrol edin.

^② Mutlaka fren silindirinin dibinde yer alan boşaltma tapa(lar)ının sökülmüş olup olmadığını kontrol edin.

^③ Yüklü bir treyler ile yapılan ilk seferden sonra veya söz konusu tekerlek değiştirildiğinde tekerlek somunlarının doğru şekilde tutturulup tutturulmadığını mutlaka kontrol edin.

3.2 Kampanalı fren aksı

i NOT | Yol koşulları ülkeden ülkeye değiştiğinden ve özel treyler aksı kullanımı çekiciye göre farklılık gösterebileceğinden, aşağıda verilen bakım aralıkları sadece yol göstericidir. Bakım çizelgeleri, karayolunda kullanım (X) ve karayolu dışında kullanıma (O) göre farklılık göstermektedir.

MUAYENE KALEMİ	BAKIM İŞİ	BAKIM ARALIĞI					
		HER 3 AYDA BİR	HER 6 AYDA BİR	HER YIL	HER 3 YILDA BİR	HER 5 YILDA BİR	
Fren Balatası	Toz kapağındaki delik vasıtasıyla fren balatasının kalınlığını kontrol edin (minimum kalınlık: 5 mm)	0 / X					
Fren kampanası	Çatlak, hasar veya aşınma olup olmadığını kontrol edin Fren pabuçlarını değiştirirken fren kampanasının iç çapını kontrol edin	0	X				
Fren silindiri ¹	Fren silindirinin genel durumunu kontrol edin (bağlantı, hasarlar, korozyon, sızıntı)	0	X				
Fren Cırcır	Doğru şekilde işleyip işlemediğini kontrol edin	0	X				
S-cam rulmanı	Gevşeklik ayarlayıcısını (aks başına 2 gres memesini) yağlayın S-cam rulmanını (aks başına 4 gres memesini) yağlayın	0	X				

¹ Mutlaka fren silindirinin dibinde yer alan boşaltma tapasının/tapalarının sökülmüş olup olmadığını kontrol edin.

MUAYENE KALEMİ	BAKIM İŞİ	BAKIM ARALIĞI				
		HER 3 AYDA BİR	HER 6 AYDA BİR	HER YIL	HER 3 YILDA BİR	HER 5 YILDA BİR
Porya ünitesinin tüm parçaları	Hasar veya aşınma olup olmadığını kontrol edin	0	X			
Lastikler	Hasar veya düzensiz aşınma olup olmadığını kontrol edin	0 / X				
Dış ve iç rulman	Oynayıp oynamadığını kontrol edin		0	X		
	Gresi değiştirin ve rulmanları kontrol edin				0	X
Keçe	Değiştirin				0	X
Tekerlek somunları ²	Doğru şekilde tutturulup tutturulmadığını kontrol edin		0	X		

² *Yüklü bir treyler ile yapılan ilk seferden sonra veya söz konusu tekerlek değiştirildiğinde tekerlek somunlarının doğru şekilde tutturulup tutturulmadığını mutlaka kontrol edin.*

3.3 Havalı süspansiyon

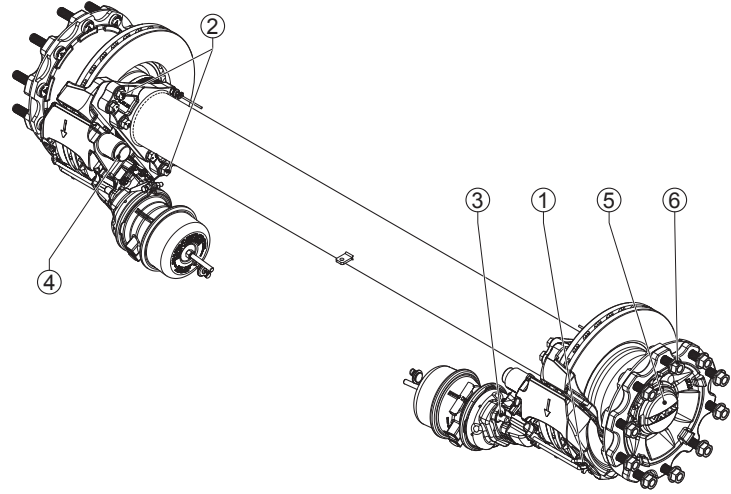
i NOT | Yol koşulları ülkeden ülkeye değiştiğinden ve özel treyler aksı kullanımı çekiciye göre farklılık gösterebileceğinden, aşağıda verilen bakım aralıkları sadece yol göstericidir. Bakım çizelgeleri, karayolunda kullanım (X) ve karayolu dışında kullanıma (O) göre farklılık göstermektedir.

MUAYENE KALEMİ	BAKIM İŞİ	BAKIM ARALIĞI					
		HER 3 AYDA BİR	HER 6 AYDA BİR	HER YIL	HER 3 YILDA BİR	HER 5 YILDA BİR	
Havalı süspansiyon sisteminin tüm parçaları	Tüm cıvatalı bağlantılar karayolunda kullanımda bakım gerektirmez, fakat pas izleri ve hareket düzenliği olup olmadığı kontrol edilmelidir Cıvata bağlantılarının boyasındaki çatlaklar bir hareket göstergesidir. Servis teknisyenleri bu cıvata bağlantılarını kontrol etmeli ve gerekliyse belirtilen torklardan yararlanarak bunları tekrar sıkmalıdır		0	X			
Hava yastıkları	Hasar, aşınma veya hatalı bir oturma olup olmadığını kontrol edin Doğru şekilde tutturulup tutturulmadığını kontrol edin (önerilen torklar için bölüm 4.3'e bakınız)		0	X			
Amortisörler	Sızıntılı olup olmadığını kontrol edin (hafif bir yağ terlemesine müsaade edilmektedir)		0	X			
Hava valfleri	Genel durumu kontrol edin		0	X			
Aks somunları	Doğru şekilde tutturulup tutturulmadığını kontrol edin (önerilen torklar için bölüm 4.3'e bakınız)		0			X	
Pivot cıvata	Doğru şekilde tutturulup tutturulmadığını kontrol edin (önerilen torklar için bölüm 4.3'e bakınız)		0			X	
Aks gövdesi	Düzensizlikler olup olmadığını kontrol edin Hasar, aşınma veya korozyon olup olmadığını kontrol edin	0	X				
		0	X				

4. Sıkma torkları

4.1 Disk frenli aks sıkma torkları

i NOT | Bağlantı elemanlarını kalibre edilmiş bir tork anahtarı ile mutlaka sıkın veya kontrol edin.

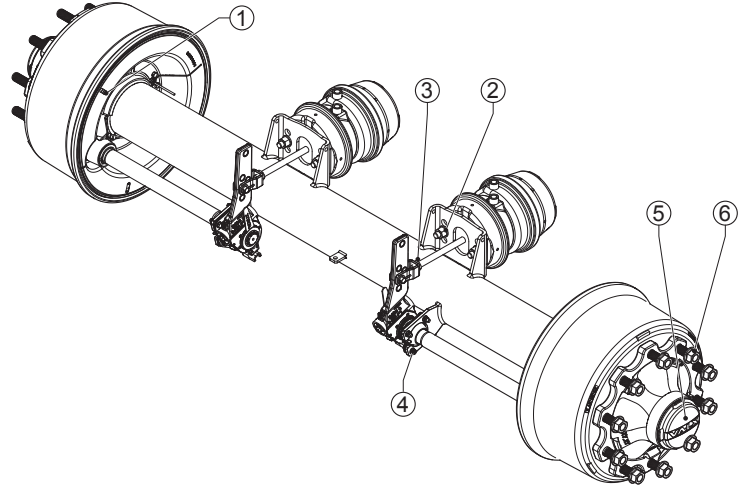


ALT GRUP	KALEM	BOYUT	DÜZLÜĞE KADAR GENİŞLİK	MUAYENE	DEĞİŞTİRİRKEN (Nm)
Fren diski	1. Altı köşe başlı cıvata	M10	17	30 Nm	30 Nm(+15)
	2. Flanşlı cıvatalar ve flanşlı omuzlu cıvata	M16 x 1.5	24	250 Nm	290 Nm(±20)
	3. Fren silindiri somunları	M16 x 1.5	24	175 Nm	210 Nm(-30) ¹
	4. Altı köşe başlı iç cıvatalar	M12	14	275 Nm	310 Nm(±30)
Porya ünitesi	5. Aks somunu	M55 x 1.5	75	tatbik edilmedi	630 Nm(±30)
	6. Tekerlek somunları	M22 x 1.5	32	600 Nm	630 Nm(±30)

¹ Tork, WABCO fren silindirleri için geçerlidir. Şayet başka fren silindirleri kullanılırsa, fren silindiri somunları tedarikçi tarafından belirtilen torka kadar sıkılmalıdır.

4.2 Kampanalı fren aksı sıkma torqları

i NOT | Bağlantı elemanlarını kalibre edilmiş bir tork anahtarı ile mutlaka sıkın veya kontrol edin.

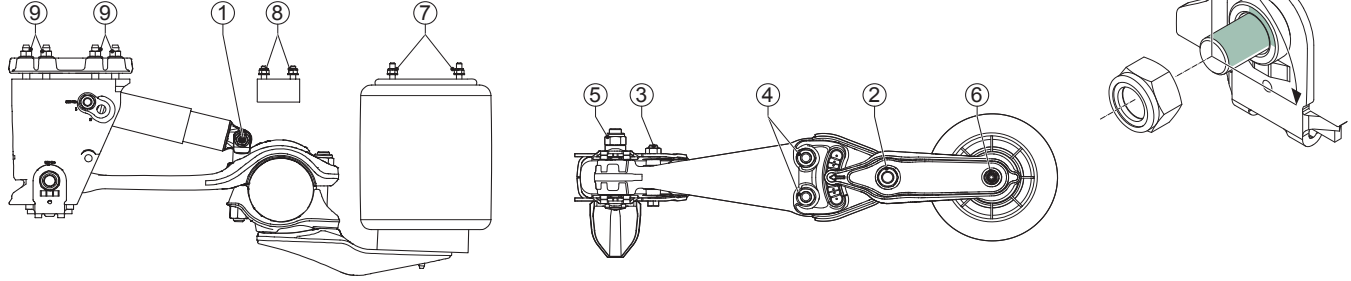


ALT GRUP	KALEM	BOYUT	DÜZLÜĞE KADAR GENİŞLİK	MUAYENE	DEĞİŞTİRİKEN (Nm)
Fren kampanası	1. Toz kapağı civataları	M8	13	20 Nm	22 Nm (±4)
	2. Fren silindiri somunları	M16 x 1,5	24	175 Nm	210 Nm (-30) ¹
	3. Set somunu boyunduruğu	M16 x 1,5	24	60 Nm	65 Nm (±4) ¹
	4. Bilyeli rulman somunları	M8	13	20 Nm	22 Nm (±4)
Porya ünitesi	5. Aks somunu	M55 x 1.5	75	tatbik edilmedi	630 Nm (±30)
	6. Tekerlek somunları	M22 x 1.5	32	600 Nm	630 Nm (±30)

¹ Tork, WABCO fren silindirleri için geçerlidir. Şayet başka fren silindirleri kullanılırsa, fren silindiri somunları tedarikçi tarafından belirtilen torka kadar sıkılmalıdır.

4.3.1 Havalı süspansiyon sıkma torkları

i NOT | Bağlantı elemanlarını kalibre edilmiş bir tork anahtarı ile mutlaka sıkın veya kontrol edin.

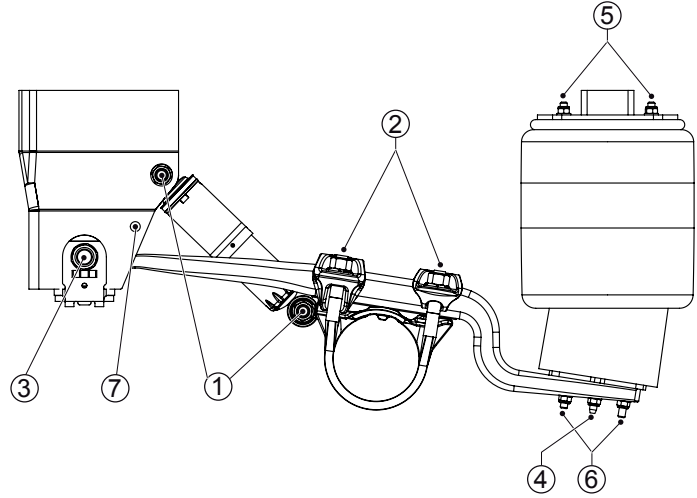


ALT GRUP	BOYUT	DÜZLÜĞE KADAR GENİŞLİK	MUAYENE	DEĞİŞTİRİRKEN (Nm)
1. Amortisör (alt)	M16	24	300 Nm	170 Nm (+17/-0) + 270° (+17/-13) ^③
2. a. Aks kelepçesi (arka)	M27	41	750 Nm	750 Nm (+50/-0) + max 180° ^{②④}
b. Aks kelepçesi (arka)	M27	41	750 Nm	950 Nm (+50/-0) ^④
3. Amortisör (üst)	M20	24 & 30	450 Nm	550 Nm (+50/-0) ^③
4. Aks kelepçesi (ön)	M24	36	650 Nm	800 Nm (+50/-0) ^④
5. a. Pivot cıvata	M27	41	750 Nm	250 Nm (+25/-0) + 250° (+27/-13) gresi dişli yüzeyi + halkaya min. 90 derece açı ile uygulayın ^{①②③}
b. Pivot cıvata	M27	41	750 Nm	950 Nm (+50/-0) + gresi dişli yüzeyi + halkaya min. 90 derece açı ile uygulayın ^{①③}
6. Hava yastığı (alt)	M12	19	40 Nm	66 Nm (+0/-16)
7. Hava yastığı (üst)	M12	19	30 Nm	30 Nm (+10/-0)
8. a. Stoplama plastik	M12	19	30 Nm	30 Nm (+10/-0)
b. Stoplama çelik	M12	19	40 Nm	66 Nm (+0/-16)
9. Cıvatalı braket	M16	24	300 Nm	170 Nm (+17/-0) + 270° (+17/-13)

^① Gres özelliği: Lityum kompleks gres (sınıf 2) ^② Tercih edilen yöntem ^③ Sürüş yüksekliğindeki tork ^④ Önce makasın M24 bağlantısını sıkın, ardından M27 bağlantısını sıkın

4.3.2 Havalı süspansiyon sıkma torkları V2

i NOT | Bağlantı elemanlarını kalibre edilmiş bir tork anahtarı ile mutlaka sıkın veya kontrol edin.

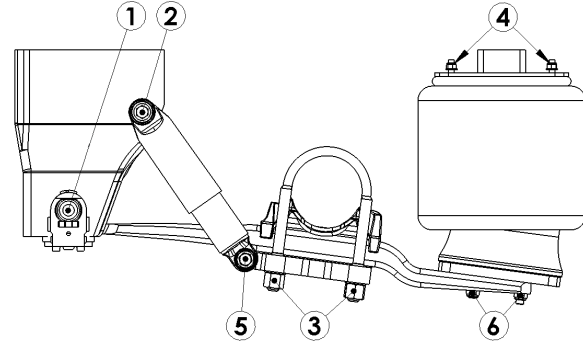
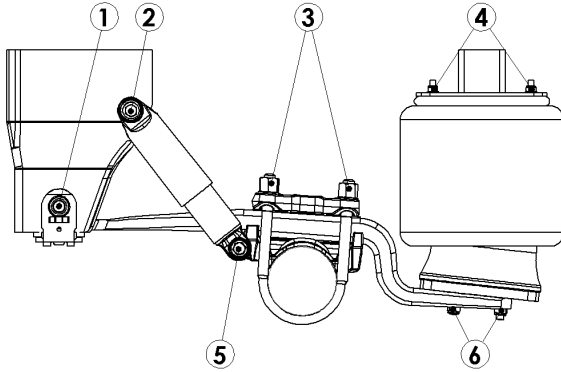
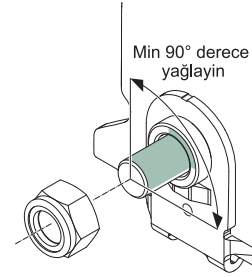


ALT GRUP	BOYUT	DÜZLÜĞE KADAR GENİŞLİK	MUAYENE	DEĞİŞTİRİRKEN (Nm)
1. Amortisör (alt + üst)	M20	24 & 30	550 Nm	200 Nm (+20/-0) + 180° (+18°/-9°) ^③
2. Aks kelepçesi	M22	32	600 Nm	600 Nm (+25/-0)
3. a. Pivot cıvata	M27	41	750 Nm	250 Nm (+25/-0) + 250° (+27/-13) gresi dişli yüzeyi + halkaya min. 90 derece açı ile uygulayın ^{①②③}
b. Pivot cıvata	M27	41	750 Nm	950 Nm (+25/-0) + gresi dişli yüzeyi + halkaya min. 90 derece açı ile uygulayın ^{①③}
4. Hava yastığı (alt)	M12	19	40 Nm	66 Nm (+0/-16)
5. Hava yastığı (üst)	M12	19	30 Nm	30 Nm (+10/-0)
6. Hava yastığı destek levhası	M12	19	40 Nm	66 Nm (+0/-16)
7. Dingil kaldırma	M16	24	200 Nm	200 Nm (+/-20)

^① Gres özelliği: Lityum kompleks gres (sınıf 2) ^② Tercih edilen yöntem ^③ Süriş yüksekliğindeki tork

4.3.3 Havalı süspansiyon sıkma torkları HD (ağır koşul)

i **NOT** | Bağlantı elemanlarını kalibre edilmiş bir tork anahtarı ile mutlaka sıkın veya kontrol edin.



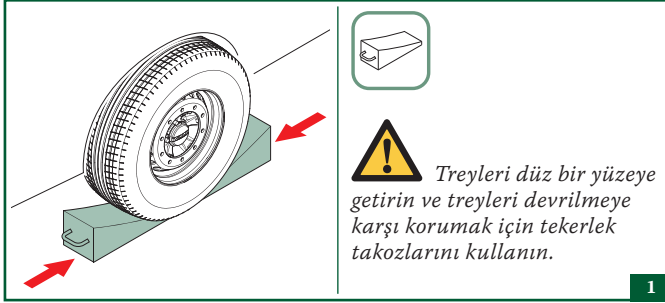
ALT GRUP	BOYUT	DÜZLÜĞE KADAR GENİŞLİK	MUAYENE	DEĞİŞTİRİRKEN (Nm)
1. Pivot civata	M27	41	1000 Nm	250 Nm (+25/-0) + 270° (+27/-13) + gresi dışı yüzeyi + halkaya min. 90 derece açı ile uygulayın ¹
2. Amortisör (üst)	M20	24 & 30	550 Nm	200 Nm (+20/-0) + 180° (+18/-9)
3. Aks kelepçesi	M24	36	800 Nm	800 Nm (+50/-0)
4. Hava yastığı (üst)	M12	19	30 Nm	30 Nm (+10/-0)
5. Amortisör (alt)	M20	24 & 30	550 Nm	550 Nm (+50/-0)
6. Hava yastığı (alt)	M16	24	200 Nm	200 Nm (+20/-20)

¹ Gres özelliği: Lityum kompleks gres (sınıf 2)

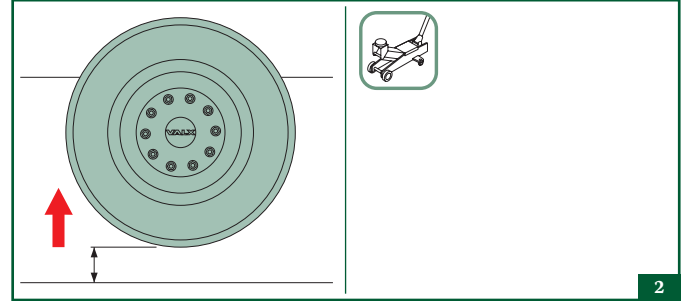
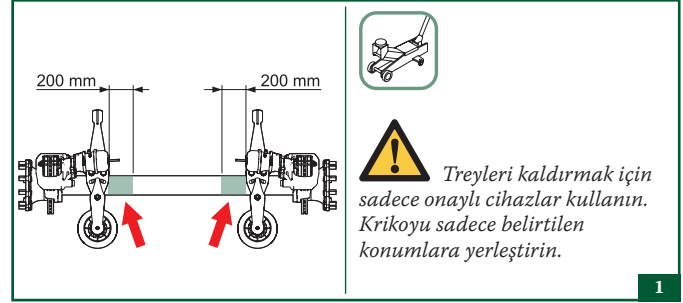
5. Hasarlı lastiğin deęiřtirilmesi

5.1 Hazırlık işlemleri

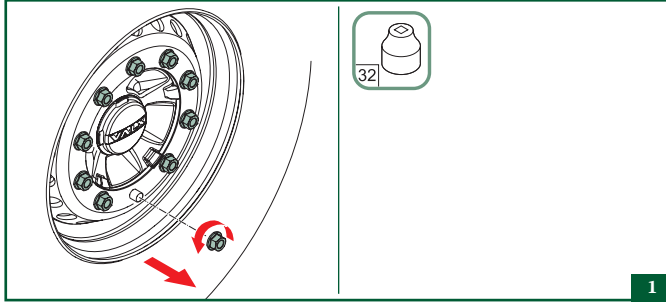
Tekerlek takozlarını yerleřtirin



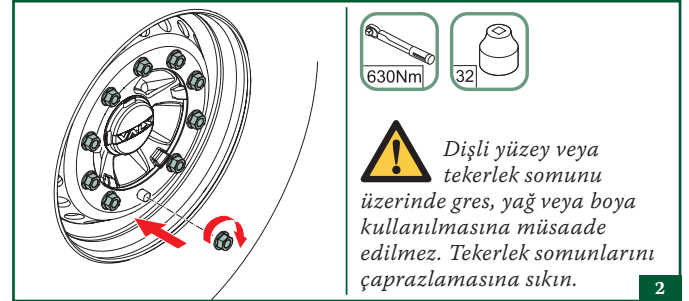
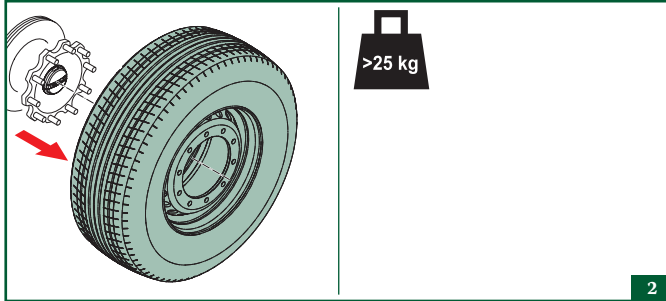
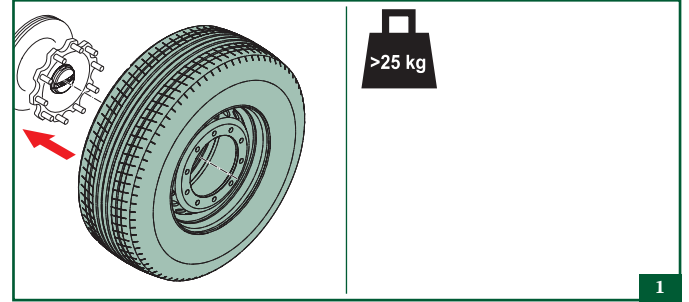
Treyleri kriko ile kaldırın



5.2 Tekerlek(ler)in sökülmesi



5.3 Tekerlek(ler)in takılması



Dişli yüzey veya tekerlek somunu üzerinde gres, yağ veya boya kullanılmasına müsaade edilmez. Tekerlek somunlarını çaprazlamasına sıkın.

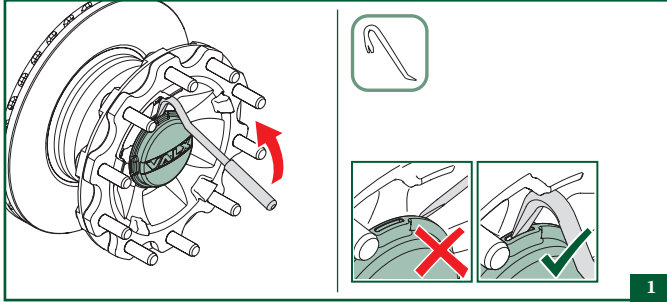
Tork

KALEM	BOYUT	DÜZLÜĞE KADAR GENİŞLİK	MUAYENE	DEĞİŞTİRİRKEN (Nm)
Lastik somunları	M22 x 1,5	32	600 Nm	630 Nm (±30)

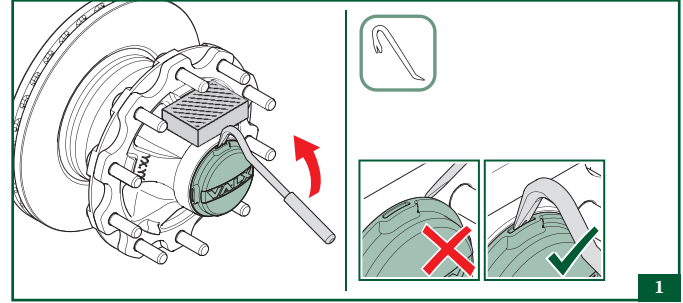
6. Porya Kapağı

6.1 Porya kapağının sökülmesi

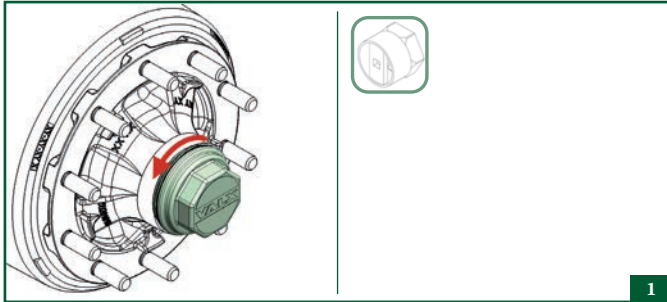
Porya ofseti 120



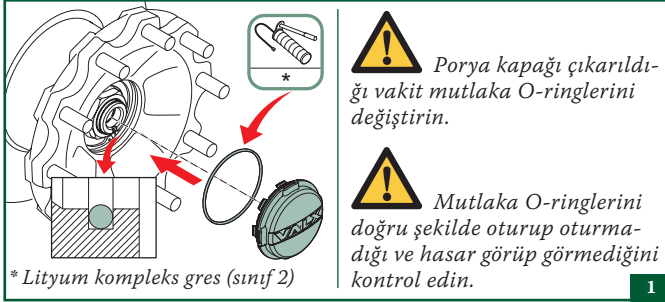
Porya ofseti 0



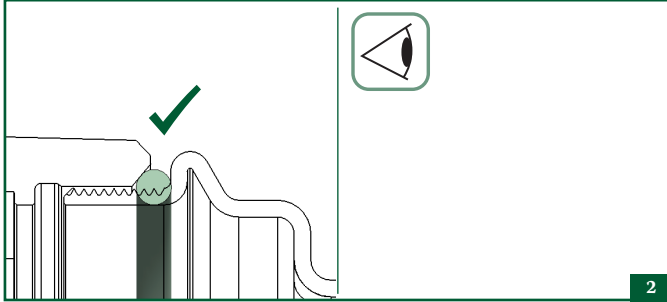
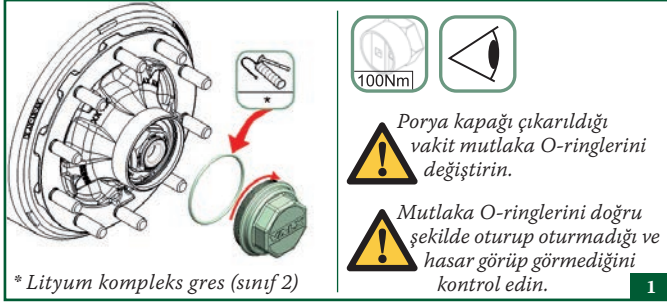
Porya Kapağı HD



6.2 Porya kapağının takılması



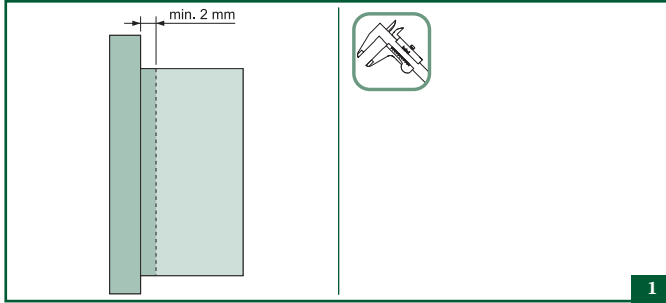
Porya Kapağı HD



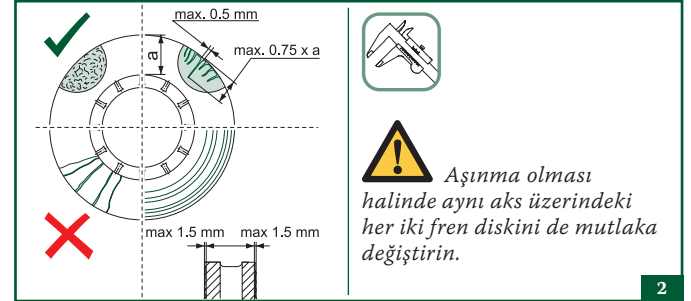
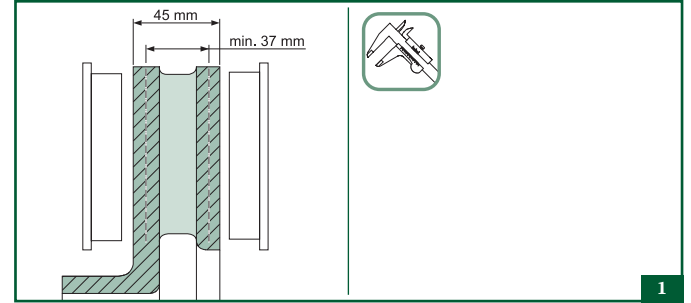
7. Fren aşınması muayenesi

7.1 Disk frenli aks

Fren balatasının kalınlığını kontrol edin

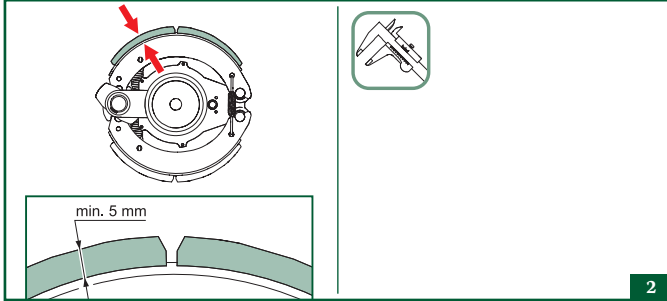
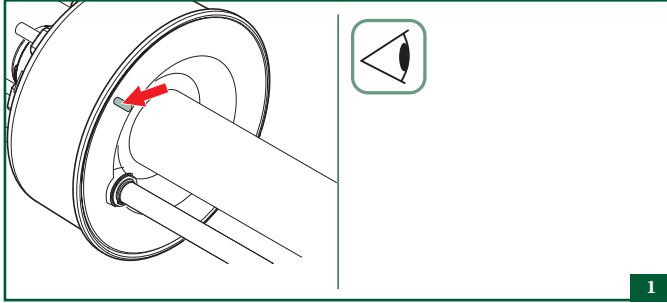


Fren diskinin durumunu kontrol edin

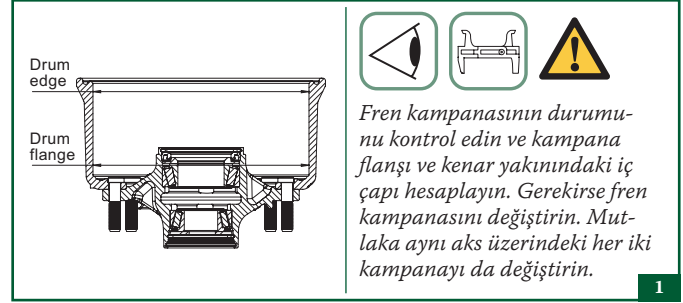


7.2 Kampana frenli aks

Fren balatasının kalınlığını kontrol edin



Fren kampanasının iç çapını kontrol edin



FREN	FREN PABUCU GENİŞLİĞİ (MM)	Ø MAKS. AŞINMA	MAKS. MAKİNE İŞLENMİŞ KISIM Ø (MM)
DR 420 x 180	178	425	424
DR 360 x 200	200	364	363

8. 7/24 Arıza desteđi

Hızlı ve etkili servis sağlamak, nakliye ve treyler işinde çok önemlidir. Tüm Avrupa’da düzenli bir bakım, yedek parça ve acil durum desteđi için etkili bir destek ađı bulunmalıdır. Biz bunu gerçekleřtirdik. Hem mevcut hem de yeni ortakları ile VALX ne zaman ve nerede olursanız olun ihtiyaç duyduđunuz desteđi sađlamaktadır.

VALX, tüm Avrupa çapında yeterli satış ve servis tesislerinin bulunmasını sađlamıştır. Bu, VALX’in aks kullanıcılarının Avrupa’nın her yerinde hızlı ve etkili bir şekilde yerel servise ulaşabileceđi anlamına gelmektedir. Sađlanan bu destek, herhangi bir sorun halinde treylerlerin mümkün olan en kısa sürede yola geri dönmesini sađlamaktadır.

Acil bakım ihtiyacı olan sürücülere destek sađlamak için, uluslararası çok dilli acil durum destek yardım hattına, Hollanda ve Almanya’dan **+31 (0)88 405 8899**.



Servis ve Yedek Parçalar, Avrupa’daki yaklaşık 350 treyler ortađının tamirhanelerinden ve 450 yedek parça bayilerinden oluşan mevcut VALX servis ve destek ađı vasıtasıyla sađlanmaktadır. VALX’in tüm Servis ve Yedek Parça Bayilerinin adlarına ve adreslerine ulaşmak için, **www.valx.eu** adresini ziyaret edin veya VALX’ı (+31 (0)88 405 8800) arayın.

9. Garanti

9.1 VALX bv Garanti Taahhüdü

Tanımlar:

1. “VALX” = VALX bv, Hollanda
2. “Müşteri” = Aracın ilk sahibi
3. “Ürün” = VALX aksı ve/veya havalı süspansiyon sistemi
4. “Garanti” = VALX bv Garanti Taahhüdü

Kapsam:

Tüm VALX ürünler, kapsamlı bir garanti sisteminin kapsamı dâhilindedir. Bu sistem dâhilinde, VALX, işleyiş bozukluğu veya üretim hataları olması halinde gerekli olan ürünün tamirat ve/veya plansız bakımına ilişkin maliyetleri karşılayacaktır.

Garantiden yararlanabilecek kişiler:

Garanti, ürünün bulunduğu araç için geçerlidir.

Garanti Süresi: *)

Şayet araç VALX’ın coğrafi bölge haritasına göre Bölge 1’deki bir ülkeye kayıtlı ise, garanti süresi aracın hizmete konduğu andan itibaren 60 ay veya 1.000.000 km’dir. (hangisine daha önce ulaşılır ise) Aksların üretim tarihinden itibaren en fazla 69 ay geçerlidir.

Şayet araç VALX’ın coğrafi bölge haritasına göre Bölge 2’deki bir ülkeye kayıtlı ise veya asfalt karayolu dışındaki (off road) yollarda kullanılıyorsa, garanti süresi aracın hizmete konduğu andan itibaren 36 aya veya 500.000 km’ye (hangisine daha önce ulaşılır ise) Aksların üretim tarihinden itibaren en fazla 45 ay geçerlidir.

Şayet araç VALX’ın coğrafi bölge haritasına göre Bölge 1 ve 2 dışındaki bir ülkeye kayıtlı ise, garanti süresi seyahat mesafesi sınırlaması olmaksızın aracın hizmete konduğu andan itibaren 12 aydır. Aksların üretim tarihinden itibaren en fazla 21 ay geçerlidir.

Şayet araç VALX’ın coğrafi bölge haritasına dâhil Bölge 1 ve/veya 2 deki bir ülkeye kayıtlı ise, Aşınma parçaları garanti süresi 24 ay ile sınırlıdır. (normal aşınma ve yıpranma garanti dışındadır).

Karayolu/Karayolu dışı kullanım:

Otoyol kullanımı, araç sızdırmaz ve metalize yüzey yollarda kullanılmış ise (beton ve asfalt gibi). Arazi kullanımı, araç kısa sürede bile olsa, sızdırmaz ve metalize yüzeylerin dışında (çakıl bir yol gibi) kullanılmış ise geçerlidir.

Koşullar:

- Araç, VALX coğrafi bölge haritasının 1. veya 2. bölgesinde bir ülkede kayıtlıyken bir EBS fren sistemi ile donatılmış olmalıdır.
- Araç, VALX coğrafi bölge haritasının 1. veya 2. bölgesi dışındaki bir ülkeye kayıtlıyken, yüke bağlı bir ABS fren sistemi ile donatılmış olmalıdır.
- İlgili parçalarda VALX'ın tavsiye ettiği ürünler kullanılmış olmalıdır. Eğer araç VALX coğrafi bölge haritasına göre 1. bölge veya 2. bölgesinin dışında kullanılıyorsa veya 1. bölge ve 2. bölgesinde arazi koşullarında kullanılıyorsa VALX'ın tavsiye ettiği ürünler farklılık gösterebilir. Daha detaylı bilgi için lütfen VALX a başvurunuz.
- Araç, hafriyat, yarış veya askeri uygulamalar için kullanılmaz.

- Ürüne sadece orijinal VALX (yedek) parçaları veya bu amaç için VALX tarafından yazılı olarak onaylanan parçalar takılır, sadece bunlarla tamir edilir ve bakım yapılır.
- Müşteri, VALX'a aracın dâhili donanımında saklanan tüm verilere erişme hakkı verir.
- Müşteri, ürünün bakımını ve tamiratını VALX'ın bakım esaslarına göre yapar ve bunlara ilişkin kayıt tutar.

İstisnalar:

- Normal aşınma.
- Aşağıdakilerin üründe neden olduğu hasar:
 - Kaza veya diğer aşırı zorlanma vakaları;
 - Ürünün hatalı veya izinsiz kullanımı;
 - Aşırı yüklenme;
 - Ürün üzerinde yapılan, VALX tarafından izin verilmemiş değişiklikler;
 - İşletim, bakım ve/veya kurulum talimatlarına uyulmaması.
- Ürünün arızasından kaynaklanan sonraki tüm hasarlar kesinlikle hariç tutulmaktadır.

Prosedürel teammüller:

- Garanti talebi olması halinde, müşteri, araç üreticisi tarafından belirtilen kurallara göre ilk olarak araç üreticisine bildirim yapmak zorundadır.
- Araç üreticisi veya müşteri, arızanın ilk kez farkına varıldığı andan itibaren 2 işgünü içerisinde VALX'ı talepten haberdar edecektir. Bu işlem, aracın şasi numarasını, aks tanıtıcı numarasını ve talep içeriğini belirten elektronik posta, faks veya mektupla gerçekleştirilebilir.
- Müşteri, VALX'a aracı ve/veya hasarlı parçaları muayene etme imkânı sunulmalıdır. VALX, hak talebinin alındığı tarihten itibaren 2 çalışma günü içerisinde hak talebini aldığını teyit edecektir ve talebi makul bir süre içerisinde işleme koyacaktır.
- Sadece VALX tarafından yapılması istendiğinde, müşteri, VALX tamir merkezlerinden birine tamir edilecek veya değiştirilecek parçaları göndermelidir. Nakliye masrafları garanti kapsamında değildir.

Garanti Şartları:

Bu garanti dâhilinde, VALX'ın sorumluluğu sadece VALX tarafında tayin edilen bir yerde hasarlı parçaların tamir edilmesi veya değiştirilmesi ile sınırlıdır. VALX, önceden ihbarda bulunmadan Garanti Şartlarını değiştirme hakkına sahiptir.

Yasa ve yargılama yeri seçimi:

İşbu garanti, bu garanti içerisinde açıkça aksi belirtilmedikçe, "VALX bv Genel Satış Şartları ve Koşulları"na tabidir. İşbu garanti, Hollanda kanunlarına tabidir. Münhasır yargı yeri Den Bosch şehridir.



Copyright 2017 VALX bv. Tüm hakları saklıdır.

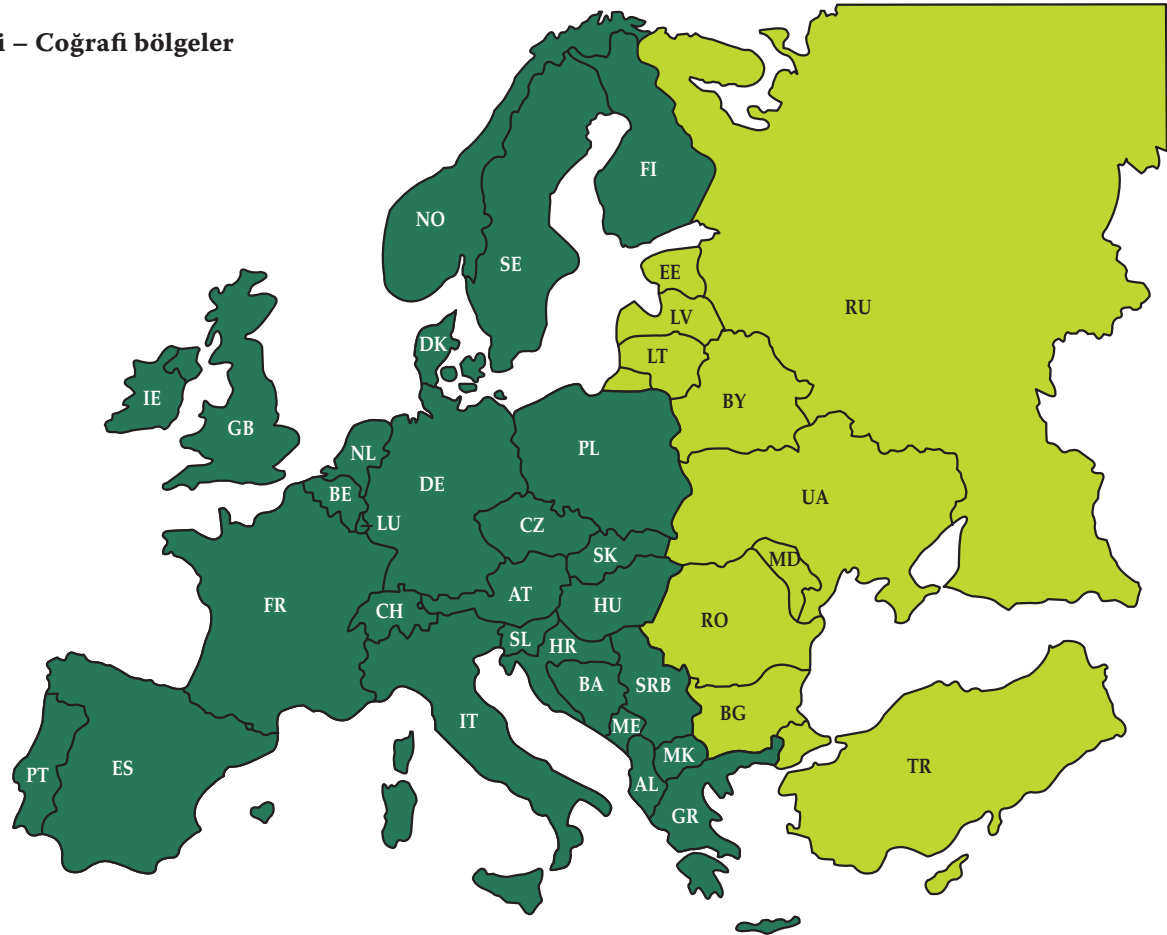
**) Aşağıdaki parçalar, normal aşınmaya maruz kalmaktadır:*

<i>Disk frenli aks:</i>	<i>Kampana frenli aks:</i>	<i>Süspansiyon:</i>
- Fren Diski / Rotor	- Fren Kampanası	- Amortisör
- Fren Balataları	- Fren Balataları	- Süspansiyon
- Fren körüğü	- Fren körüğü	hava körüğü
- Kaliper contaları	- S-cam rulmanları	- Makas burcu
	- S-cam mili	
	- Fren circırı	

Diger tüm kalemler, işbu VALX Garanti Taahhüdü'nde belirtildiği gibi, kapsam dâhilindedir.

9.2 VALX by Garanti – Coğrafi bölgeler

-  = Bölge 1
-  = Bölge 2





VALX bv

De Amert 102
NL-5462 GH Veghel
The Netherlands

e-posta info@valx.eu

web www.valx.eu

intermobil

İntermobil Otomotiv

Müessillik ve Ticaret A.Ş.

Akın Plaza, Halide Edip Adıvar
Mah. Darülaceze Cad. No:3
Kat: 2 Şişli / İstanbul

telefon +90 (212) 314 20 00

fax +90 (212) 314 20 01

e-posta

intermobil@intermobil.com.tr

web

www.intermobil.com.tr

Valx axles. The smart alternative.

VALX
GOING THE EXTRA MILE